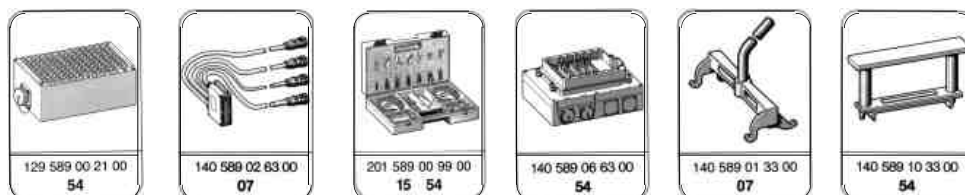


1. Zündung: **AUS**.
2. Steuergerät ASR (N30/1) ausbauen.
3. Buchsenkasten mit Kontaktierungsmodul 2 und Kontaktierungsbox nach Anschlußschema (Bild 1, 2, 3 bzw. 4) anschließen.

Siehe "Elektrische Schaltpläne

Bezeichnung	Gruppe
Typ 124, ab 10/92, Band 1"	42
Typ 129, Band 2"	42
Typ 140, Band 2"	42

Sonderwerkzeuge



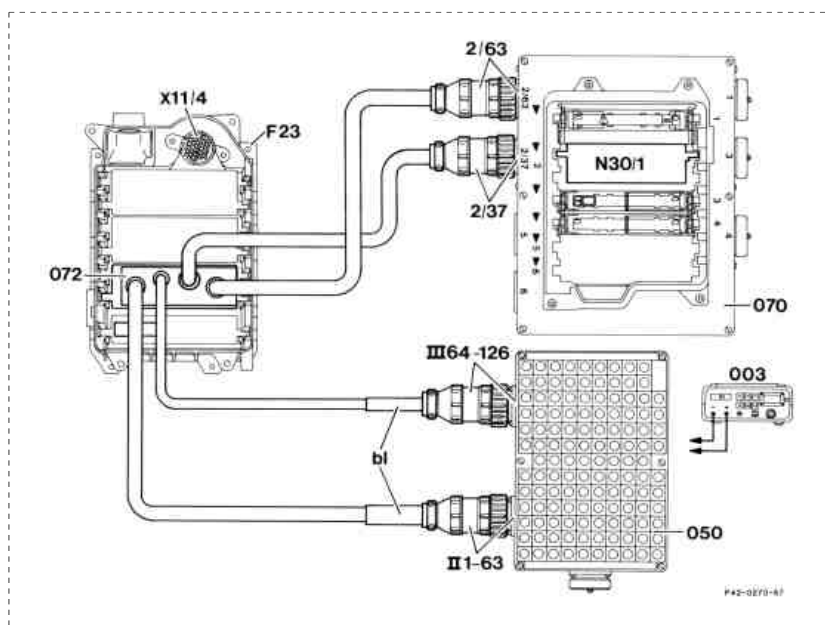
Handelsübliche Werkzeuge bzw. Prüfgeräte, MB-Prüfgeräte (siehe Betriebsmittelhandbuch)

Bezeichnung	z. B. Firma, Bestell-Nr.
Multimeter	Fluke 23 DB, 83, 88 ITT Metrix MX 47, 50, 51, 52

Anschlußschema Buchsenkasten, Typ 124

Bild 1

003	Multimeter
050	Buchsenkasten 126polig
070	Kontaktierungsbox
072	Kontaktierungsmodul 2
F23	Modulbox
N30/1	Steuergerät ASR
X11/4	Prüfkupplung für Diagnose
bl	blau



Anschlußschema Buchsenkasten, Typ 129

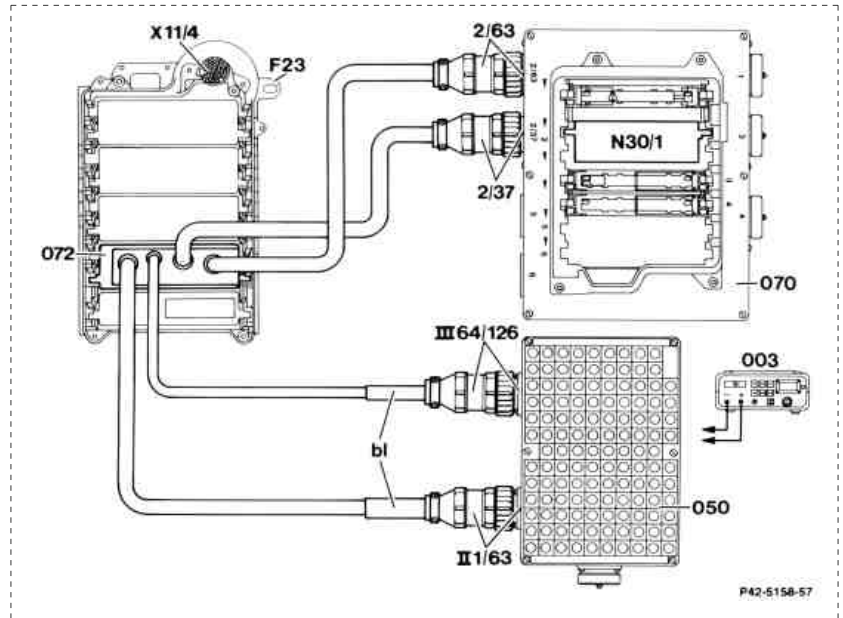


Bild 2

003	Multimeter
050	Buchsenkasten 126polig
070	Kontaktierungsbox
072	Kontaktierungsmodul 2
F23	Modulbox
N30/1	Steuergerät ASR
X11/4	Prüfkupplung für Diagnose
bl	blau

Prüfprogramm - Elektrik **Vorbedingungen zur Prüfung**

Anschlußschema Buchsenkasten, Typ 140 mit LH

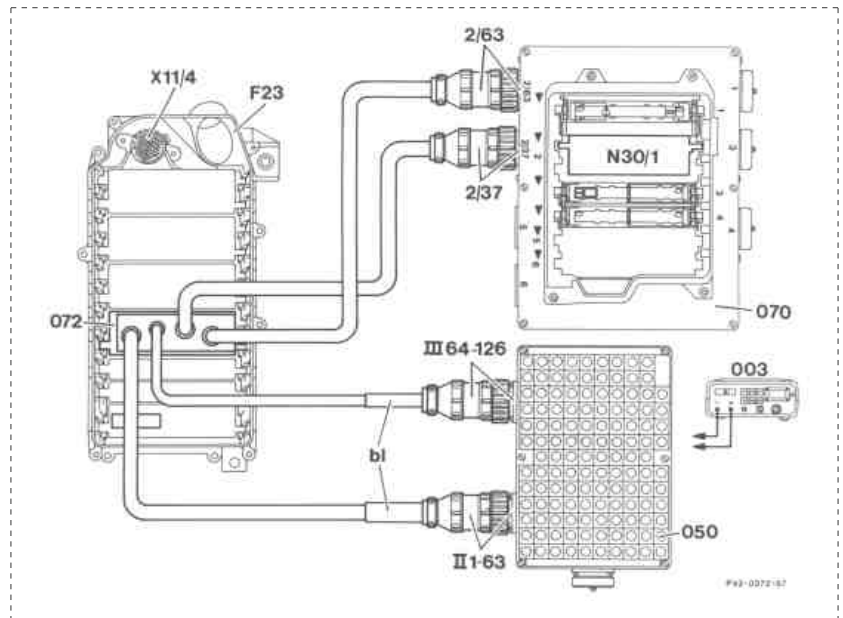
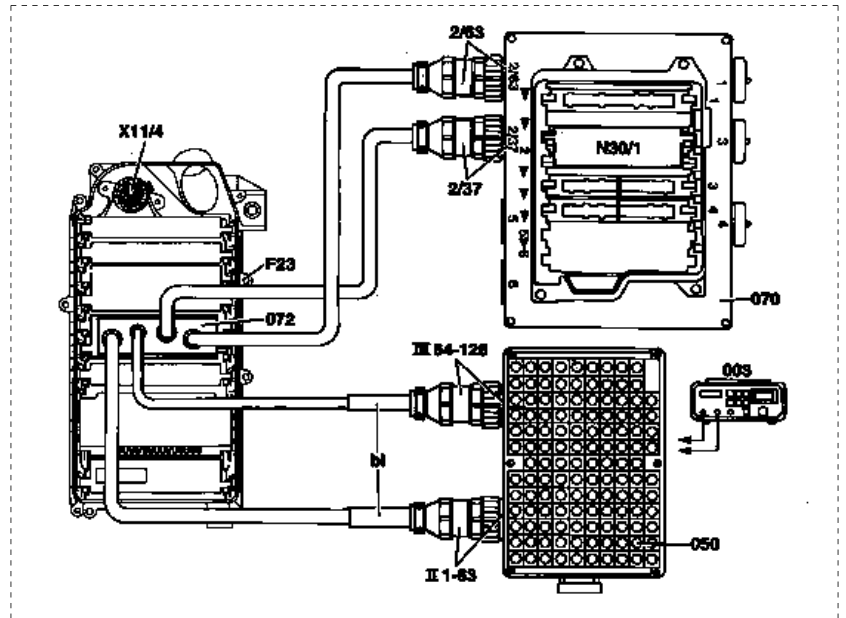


Bild 3

003	Multimeter
050	Buchsenkasten 126polig
070	Kontaktierungsbox
072	Kontaktierungsmodul 2
F23	Modulbox
N30/1	Steuergerät ASR
X11/4	Prüfkupplung für Diagnose
bl	blau

Prüfprogramm - Elektrik Vorbedingungen zur Prüfung

Bild 4



- | | |
|-------|---------------------------|
| 003 | Multimeter |
| 050 | Buchsenkasten 126polig |
| 070 | Kontaktierungsbox |
| 072 | Kontaktierungsmodul 2 |
| F23 | Modulbox |
| N30/1 | Steuergerät ASR |
| X11/4 | Prüfkupplung für Diagnose |
| bl | blau |